



2026 Plano de Gestão Anual

2026 Plano de Gestão Anual

*Aprovado na 1ª Reunião Extraordinária do Conselho
Deliberativo da AgSUS de 2026, em 5 de março de 2026*





Ficha Técnica

Diretoria Executiva

André Longo Araújo de Melo
Luciana Maciel de Almeida Lopes
Williames Pimentel de Oliveira

Equipe Técnica Responsável

Elaboração

Carolina Novaes Carvalho
David de Almeida Moysés
Davidson Roberto Alves Portella
Rosangela Laura Picoli

Colaboração

Aliadne Castorina Soares de Sousa
Ana Claudia Cielo
Caroline Castanho Duarte
Diego Ferreira Lima Silva
Edson Oliveira Pereira
Elcione Diniz Macedo
José Menezes Neto
Juvenal Vicenzi Junior
Laíse Rezende de Andrade
Leonardo Leite Macedo
Lilian Aparecida Santos
Marcelo Rocha dos Santos
Mario Augusto Silva Araujo
Plínio Marques Graciano
Taciano Florentino da Silva
Vielka Vieira Lins
Vera Lúcia Santana Araújo

Revisão

Aliadne Castorina Soares de Sousa
Cely Miranda Gama
Ghabriela Moura Boitrago Brugger
Rayssa Cavalcante Matos

Diagramação

Carlos Augusto Mendes de Carvalho

Apoio Externo - Fractal Consultoria

Luana Gabriela
Wilgli Oliveira



Sumário

Apresentação	05
Panorama Institucional	07
Organograma	08
Estratégia de Atuação	09
Cadeia de Valor.....	10
Mapa Estratégico 2024-2026	11
Objetivos Estratégicos, Indicadores e Metas	12
Processo de construção	13
Monitoramento	16
Plano de Gestão Anual 2026	17
Portfólio de Programas e Projetos	18
Resultados-chave (RC)	21
Apêndice	24



Apresentação

O Plano de Gestão Anual (PGA) é um instrumento de governança e planejamento da Agência Brasileira de Apoio à Gestão do SUS (AgSUS), voltado à consolidação do alinhamento estratégico institucional. Por meio do PGA, a Agência organiza e orienta suas ações anuais em consonância com as diretrizes nacionais de saúde e as prioridades do Sistema Único de Saúde (SUS), assegurando que as iniciativas estejam direcionadas ao cumprimento de seus objetivos institucionais de forma eficiente, transparente e orientada a resultados.

Além de estabelecer metas e prioridades anuais, o PGA contribui para o fortalecimento da eficiência operacional, da transparência e da *accountability* na gestão dos recursos, funcionando como instrumento de monitoramento e avaliação para subsidiar ajustes estratégicos e o aprimoramento contínuo das atividades na AgSUS.

O PGA 2026 reflete a visão integrada do planejamento institucional da Agência e contribui para o alinhamento entre os desafios de médio prazo às diretrizes e aos objetivos de longo prazo definidos no Plano Estratégico 2024-2026. Ademais, considera as diretrizes e os objetivos estabelecidos em conjunto com o Ministério da Saúde (MS) e demais parceiros, favorecendo a coerência na execução das ações.

Desde 2024, a AgSUS tem adotado as metodologias Diretrizes, Objetivos, Metas e Indicadores (DOMI) e Objetivos e Resultados-chave (OKRs) no âmbito do planejamento institucional. Essas abordagens contribuem para o engajamento interno, o foco em resultados e a maior flexibilidade na gestão, permitindo que a Agência responda com agilidade aos desafios do SUS e mantenha sua atuação voltada para a entrega de valor à sociedade.

O PGA 2026 está estruturado com base nos seguintes objetivos estratégicos:

- Ampliar a carteira de projetos com foco nas necessidades do SUS, visando expandir e diversificar o portfólio de iniciativas da Agência, garantindo que os projetos desenvolvidos estejam alinhados às demandas prioritárias do SUS, fortalecendo a gestão e a oferta de serviços.
- Ampliar estratégias de provimento e de qualificação para os profissionais do SUS, desenvolvendo e implementando soluções inovadoras para o fortalecimento da força de trabalho na saúde.
- Impulsionar a inovação e a transformação na saúde, fomentando soluções tecnológicas para ampliar a eficiência dos serviços.
- Posicionar a Agência como alternativa viável para a oferta de cuidado na Saúde Indígena, com estratégias diferenciadas e culturalmente adequadas para a atenção à saúde indígena.
- Alcançar a eficiência operacional e sustentabilidade da Agência, visando aprimorar a estrutura institucional da AgSUS e garantir maior transparência e eficiência na gestão.



O compromisso da AgSUS com a transparência e a *accountability* se reflete na divulgação periódica do progresso de seus resultados por meio de relatórios institucionais. Esse modelo de governança permite o acompanhamento sistemático da implementação das iniciativas e ações, reforçando o compromisso da Agência com o apoio à gestão do SUS, a promoção da inovação e da sustentabilidade, bem como o fortalecimento da atenção à saúde no âmbito de suas competências.

O PGA 2026 está conectado e alinhado às prioridades das Unidades Administrativas da AgSUS, assegurando que os Resultados-Chave (RCs) reflitam os desafios e oportunidades identificados para o cumprimento da missão institucional da Agência. Esse alinhamento estratégico e a orientação para resultados concretos reafirmam o compromisso da AgSUS com o apoio à execução qualificada de políticas de saúde e o fortalecimento do SUS como um sistema universal, equitativo e eficiente.

Fotos: UCOM (AgSUS)





Panorama Institucional

A AgSUS é um serviço social autônomo, instituído como pessoa jurídica de direito privado, sem fins lucrativos, de interesse coletivo e utilidade pública, nos termos da Lei nº 13.958, de 18 de dezembro de 2019, e do Decreto nº 11.790, de 20 de novembro de 2023.

A Agência ampliou seu escopo de atuação, e desempenha um papel estratégico no apoio e na execução de políticas de saúde, com foco na atenção à saúde indígena, atenção primária à saúde (APS) e atenção especializada, de forma complementar e colaborativa aos entes federativos e sob a supervisão do MS. No âmbito de sua atuação, a Agência também apoia a implementação do Programa Especial de Saúde – Rio Doce (PES Rio Doce), contribuindo para a coordenação, execução e monitoramento das ações de saúde nos territórios afetados, em alinhamento às diretrizes ministeriais e aos objetivos de fortalecimento do SUS.

As principais competências da AgSUS incluem:

- prestar serviços de APS no âmbito do SUS, em caráter complementar à atuação dos entes federativos, especialmente nos locais de difícil provimento ou de alta vulnerabilidade;
- desenvolver atividades de ensino, pesquisa e extensão que terão componente assistencial por meio da integração entre ensino e serviço;
- promover programas e ações de caráter continuado para a qualificação profissional nas atenções primária e especializada à saúde;
- articular-se com órgãos e entidades públicas e privadas para o cumprimento de seus objetivos;
- monitorar e avaliar os resultados das atividades desempenhadas no âmbito de suas competências;
- produzir informações relacionadas ao dimensionamento e ao provimento de trabalhadores da saúde e promover a incorporação de tecnologias assistenciais e de gestão para a melhoria da atenção à saúde nas áreas com vazios assistenciais e nos locais de difícil provimento;
- firmar contratos, convênios, acordos, ajustes e outros instrumentos congêneres com órgãos e entidades públicas e privadas, inclusive com instituições de ensino, para o cumprimento de seus objetivos;
- prestar serviços nos diferentes níveis de atenção à saúde nas áreas indígenas e prestar serviços de assistência especializada à saúde no âmbito do SUS, em caráter complementar à atuação dos entes federativos, em programas e em ações estabelecidos pelo MS.

Nesse contexto, o PGA da AgSUS reforça o compromisso da Agência com as boas práticas de governança, a transparência e seus valores institucionais. Esse processo ganha especial relevância ao consolidar uma abordagem de planejamento estratégico orientada a resultados, voltada à geração de valor público e ao fortalecimento do SUS no curto, médio e longo prazos.

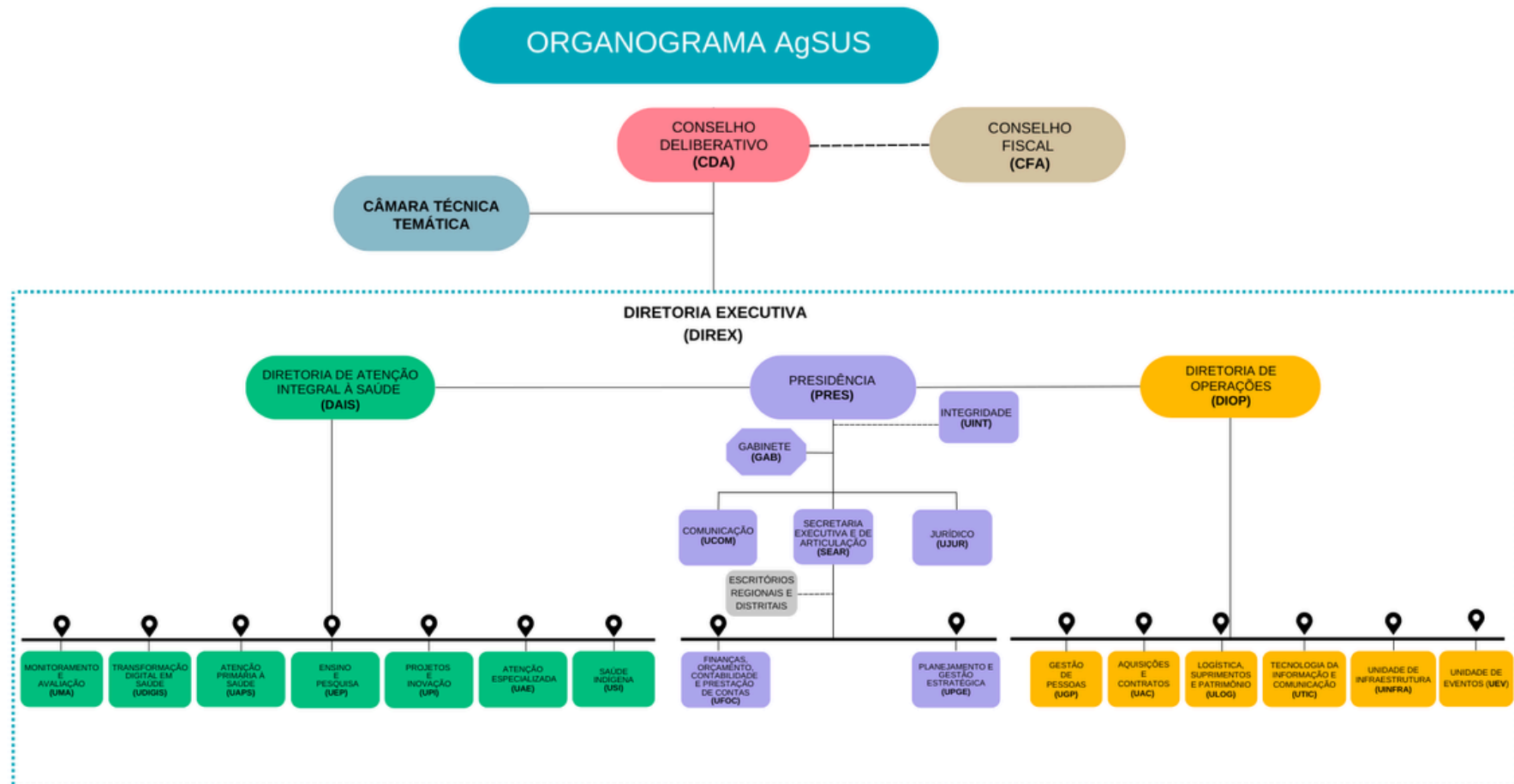


Foto: UCOM (AgSUS)



Organograma

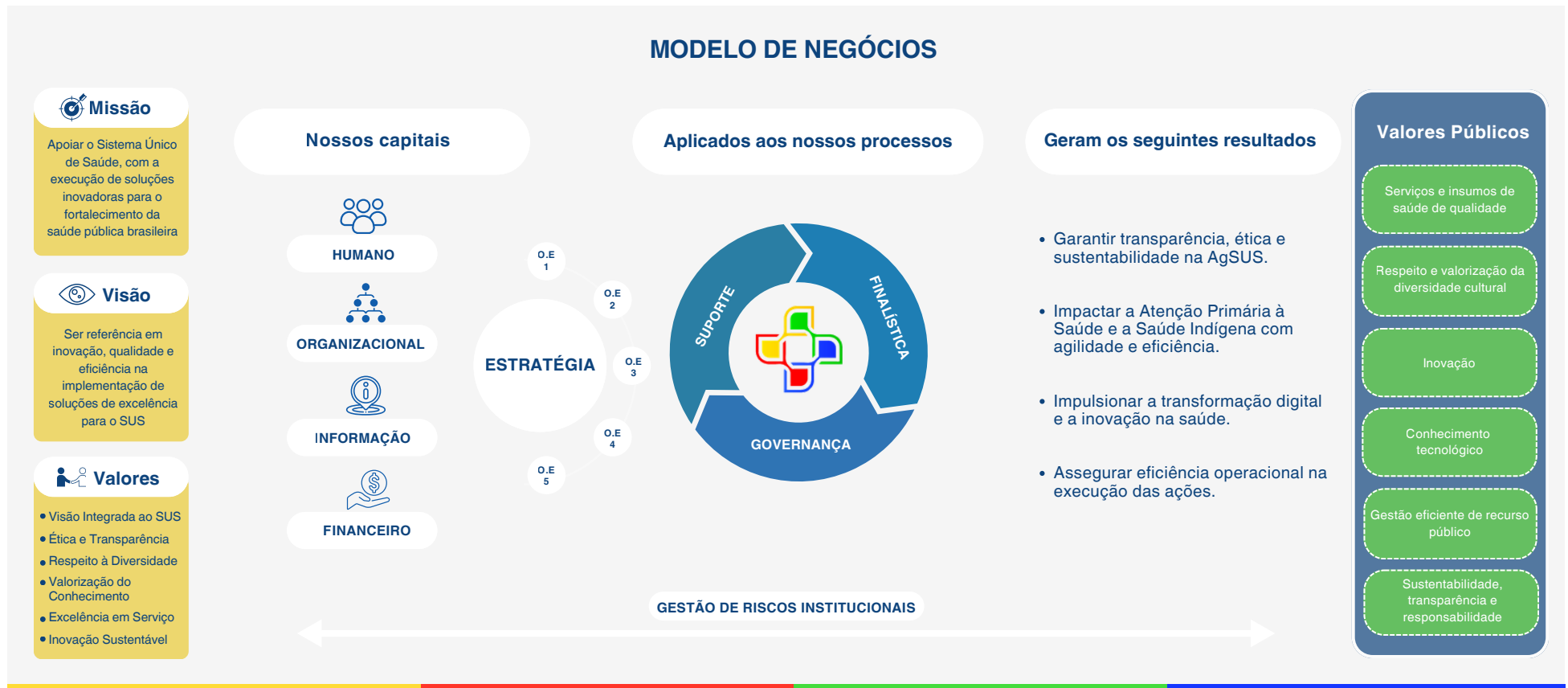
A estrutura organizacional da AgSUS é composta pelos seguintes órgãos de governança: Conselho Deliberativo (CDA), Conselho Fiscal (CFA) e Diretoria Executiva (Direx), conforme definido pela Lei nº 14.621/2023 e pelo Decreto nº 11.790/2023 e suas alterações. A Direx é um órgão colegiado formado pelas três Diretorias da Agência: a Presidência (PRES), a Diretoria de Operações (DIOP) e a Diretoria de Atenção Integral à Saúde (DAIS). Por sua vez, as Diretorias são compostas por Unidades que assumem o papel tático de gerir o trabalho operacional de suas coordenações, em busca do alcance dos objetivos estratégicos da Agência.





Estratégia de Atuação

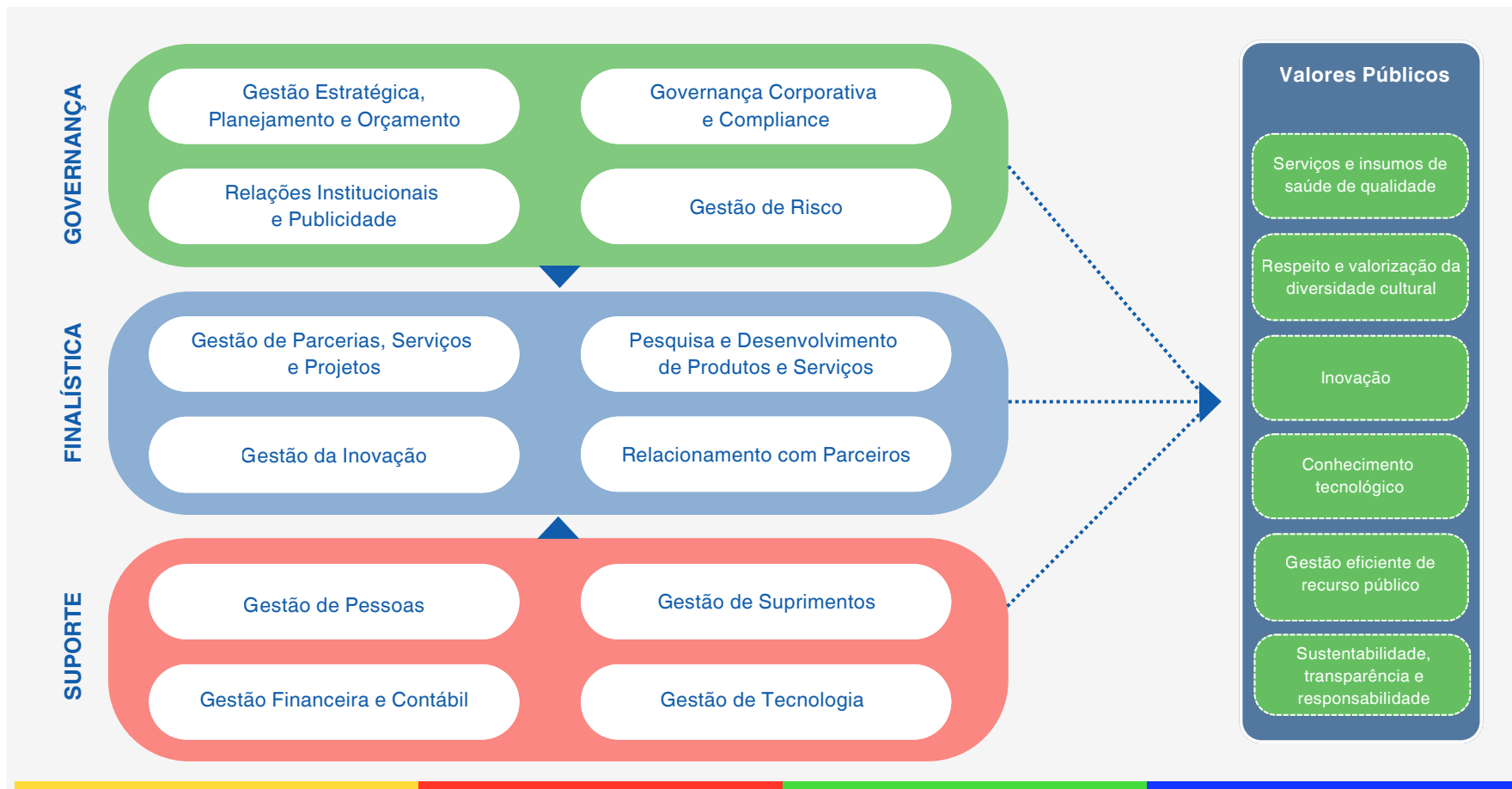
O modelo de negócios da AgSUS baseia-se em uma abordagem integrada que articula governança, gestão estratégica e operacional orientando a execução de ações voltadas ao fortalecimento da gestão do SUS. Nesse contexto, o PGA define as prioridades institucionais de curto prazo, assegurando a implementação eficiente das iniciativas e a geração de valor público para a sociedade.





Cadeia de Valor

A Cadeia de Valor da AgSUS é composta por 12 macroprocessos, organizados em três perspectivas: Governança, Finalística e Suporte. Essa estrutura estabelece os processos essenciais para a execução da missão institucional da Agência, assegurando a geração de valor público. Com essa abordagem, a AgSUS reforça sua atuação, promovendo maior eficiência, transparência e efetividade na entrega de resultados.

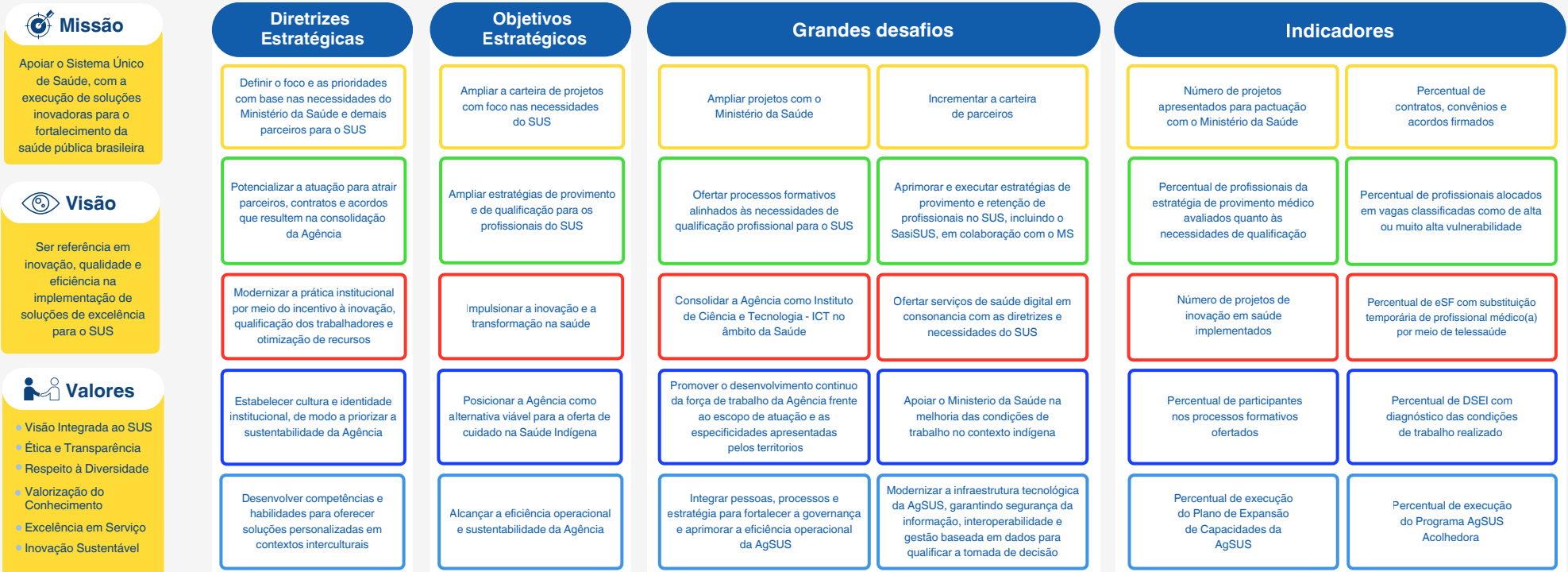




Mapa Estratégico

O Mapa Estratégico da AgSUS traduz os objetivos institucionais definidos no âmbito do planejamento estratégico, orientando a gestão por resultados e o alinhamento entre governança, práticas institucionais e políticas públicas de saúde.

MAPA ESTRATÉGICO / 2024 - 2026





Objetivos Estratégicos, Indicadores e Metas

Objetivos Estratégicos	Indicador	Meta 2024	Meta 2025	Meta 2026
Ampliar a carteira de projetos com foco nas necessidades do SUS	Número de projetos apresentados para pactuação com o Ministério da Saúde	5	3	2
	Percentual de contratos, convênios e acordos firmados	N/A	40%	20%
Ampliar estratégias de provimento e de qualificação para os profissionais do SUS	Percentual de profissionais da estratégia de provimento médico avaliados quanto às necessidades de qualificação	50%	55%	60%
	Percentual de profissionais alocados em vagas classificadas de alta ou muito alta vulnerabilidade	45%	45%	45%
Impulsionar a inovação e a transformação digital	Número de projetos de inovação em saúde implementados	1	1	1
	Percentual de eSF com substituição temporária de profissional médico(a) por meio de telessaúde	20%	65%	70%
Posicionar a Agência como alternativa viável para a oferta de cuidado na Saúde Indígena	Percentual de participantes nos processos formativos ofertados	N/A	60%	70%
	Percentual de DSEI com diagnóstico das condições de trabalho realizado	N/A	50%	50%
Alcançar a eficiência e sustentabilidade da Agência	Percentual de execução do Plano de Expansão de Capacidades da AgSUS	50%	25%	25%
	Percentual de execução do Programa AgSUS Acolhedora	N/A	30%	70%



Processo de construção

A elaboração do PGA 2026 da AgSUS seguiu uma metodologia participativa e colaborativa, envolvendo diferentes atores institucionais e estruturando-se nas etapas de **diagnóstico**, **análise metodológica**, **co-criação** e **pactuação**. O processo combinou ferramentas, métodos e técnicas de planejamento, assegurando o alinhamento do Plano às **prioridades institucionais da Agência** e às **demandas do SUS**.

O **diagnóstico** constituiu etapa fundamental para a compreensão do estágio de implementação do Plano Estratégico 2024-2026, bem como para a identificação de oportunidades de aprendizado e aprimoramento que subsidiaram a elaboração do **PGA 2026**. Essa etapa combinou duas abordagens complementares: *análise contextual* e *análise investigativa*.

A *análise contextual*, compreendeu o exame da estrutura organizacional e dos principais documentos institucionais, incluindo o Plano Estratégico 2024–2026, o PGA 2025, o portfólio institucional de programas e projetos e relatórios de prestação de contas. Como resultado, foi possível verificar a coerência entre diretrizes estratégicas, estrutura organizacional e mecanismos de governança, bem como identificar padrões de evolução e desafios recorrentes.

De forma complementar, a *análise investigativa* foi realizada por meio das entrevistas com os membros da Direx, Gestores Executivos e Coordenadores da Agência. Esse processo de escuta qualificada permitiu captar as percepções da alta e média gestão acerca do *status* de execução do Planejamento Institucional, identificar fatores que impactaram no alcance dos resultados em 2025 e apontar prioridades institucionais para 2026.

A **análise metodológica** envolveu a avaliação criteriosa da estrutura e da organização do Planejamento Institucional da Agência, de seus elementos e inter-relações, incluindo a análise da aplicabilidade do método OKR no âmbito do PGA. Como resultado, foram identificadas oportunidades de aprimoramento relacionadas à definição, formulação e quantitativo de RCs por Objetivo Estratégico (OE), bem como ao fortalecimento do alinhamento institucional.

A **co-criação** destacou-se como etapa central do processo, consolidando-se como um mecanismo estruturado de alinhamento estratégico e fortalecimento da governança. Ancorados em evidências oriundas do diagnóstico e da análise retrospectiva dos resultados alcançados até 2025, os debates temáticos asseguraram que a definição dos RCs fosse colaborativa, contextualizada e orientada a resultados.



Na sequência, foi formalizada a pactuação institucional, por meio da qual os RCs definidos passaram a ser reconhecidos como prioridades pelas lideranças da Agência. Esse compromisso envolve não apenas a execução e a entrega dos resultados pactuados, mas também o fortalecimento da governança, o alinhamento estratégico institucional e a superação de desafios estruturais de médio e longo prazo. Essa abordagem metodológica permitiu a priorização estruturada de iniciativas, resultando na definição de 13 Resultados-Chave para o PGA 2026, concebidos como respostas diretas, mensuráveis e alinhadas aos principais desafios identificados. O processo assegurou, assim, uma conexão consistente entre os níveis estratégico e tático-operacional da Instituição, ampliando o potencial de efetividade na execução e gerando impactos positivos na entrega de valor ao SUS.

A metodologia adotada para a elaboração do PGA 2026 está alinhada a princípios de melhoria contínua, inspirados no ciclo de gestão **Planejar–Executar–Monitorar–Aprimorar (PDCA)**, assegurando coerência entre planejamento, execução, monitoramento e avaliação. Essa abordagem fortalece a governança institucional, promove o aprendizado organizacional e contribui para o aprimoramento contínuo do desempenho da Agência no apoio à gestão do SUS.



Fotos: UCOM (AgSUS)





DIAGNÓSTICO

ANÁLISE CONTEXTUAL

- Estrutura organizacional
- Plano Estratégico 2024-2026
- PGA 2025
- Portófolio de programas e projetos
- Relatórios institucionais

ANÁLISE INVESTIGATIVA

- Entrevistas com Direx
- Gestores Executivos
- Coordenadores



ANÁLISE METODOLÓGICA

- Avaliação do Planejamento Institucional
- Análise da aplicação da metodologia OKR
- Identificação de oportunidades de aprimoramento



CO-CRIAÇÃO

- Debates estratégicos orientados por evidências
- Análise retrospectiva dos resultados até 2025
- Definição colaborativa dos Resultados-Chave



PACTUAÇÃO

- Compromisso institucional das lideranças
- Priorização dos Resultados-Chave
- Alinhamento estratégico e fortalecimento da governança



PGA 2026

- 13 Resultados-Chave priorizados
- Conexão entre nível estratégico e tático-operacional
- Geração de valor público para o SUS



Monitoramento e Avaliação

O monitoramento da execução do PGA é realizado por meio de reuniões mensais de acompanhamento e têm por finalidade acompanhar o avanço dos RCs e identificar tempestivamente riscos, gargalos e impedimentos que possam comprometer o alcance das metas pactuadas.

A avaliação do desempenho do PGA é realizada com base no cálculo do índice de atingimento de meta, que relaciona o resultado efetivamente alcançado à meta estabelecida para o período. Esse indicador permite mensurar, de forma objetiva e comparável, o grau de execução dos RCs.

Ao final de cada exercício, os resultados obtidos são consolidados e classificados segundo um sistema de conceitos com sinalização semafórica, que expressa de forma sintética o nível de cumprimento do Plano:

Índice de Desempenho	Conceito	Semáforo
100%	Entregue	Verde
De 50% a 99%	Parcialmente entregue	Amarelo
0 a 49%	Não entregue	Vermelho

Essa metodologia integrada fortalece a governança institucional ao articular os níveis estratégico e tático-operacional, promovendo a gestão por resultados e a tomada de decisão baseada em evidências, em consonância com as diretrizes e políticas do SUS. O modelo está alinhado às diretrizes estruturantes de governança da Agência, conforme disposto no art. 21 da Resolução CDA nº 03/2024.

As informações relativas ao desempenho e aos resultados do PGA são sistematizadas e apresentadas quadrimestralmente nos Relatórios de Atividade e, ao final do exercício, no Relatório de Gestão Anual. Esses instrumentos asseguram a transparência, a prestação de contas e o controle institucional, subsidiando o acompanhamento pelo CDA, pelo CFA, pelos órgãos de controle externo e pela sociedade.



Plano de Gestão Anual em números





Portfólio de Programas e Projetos

A Resolução Direx n.º 08/2024, que estabelece as diretrizes para a gestão de programas e projetos no âmbito da AgSUS, apresenta as seguintes categorias:

- **Programas e Projetos Executivos (PE):** iniciativas pactuadas ou contratadas com órgãos da Administração Pública ou organismos parceiros, nas quais a AgSUS atua como executora e/ou coordenadora técnica, nos termos do respectivo instrumento jurídico;
- **Programas e Projetos Próprios (PP):** iniciativas originadas e geridas diretamente pela AgSUS, voltadas ao fortalecimento institucional, desenvolvimento humano organizacional, melhoria da gestão ou execução direta de suas competências legais; e
- **Programas e Projetos de Inovação (PI):** desenvolvimento de pesquisa, desenvolvimento e inovação, no âmbito das atividades da Agência como Instituição Científica, Tecnológica e de Inovação (ICT).

A seguir, são apresentados os programas e projetos previstos para 2026:

1. Contrato de Gestão n.º 02/2024

OE: *Ampliar a carteira de projetos com foco nas necessidades do SUS*

Categoria: *Programa Executivo*

O Contrato de Gestão n.º 02/2024, firmado entre o MS e a AgSUS em 11 de outubro de 2024, estabelece uma relação de colaboração mútua e garante o financiamento público necessário para a implementação de ações voltadas ao desenvolvimento de políticas públicas de saúde em todo o território nacional e nos diferentes níveis do SUS, alinhadas às diretrizes dos programas de trabalho da Secretaria de Atenção Primária à Saúde (SAPS), da Secretaria de Saúde Indígena (SESAI), da Secretaria de Gestão do Trabalho e da Educação na Saúde (SGTES) e da Secretaria de Atenção Especializada à Saúde (SAES).



2. Acordo de Cooperação Técnica Programa Especial de Saúde - Rio Doce

OE: Ampliar a carteira de projetos com foco nas necessidades do SUS

Categoria: Programa Executivo

O Acordo de Cooperação Técnica tem por objeto estabelecer cooperação técnica entre o Ministério da Saúde e a AgSUS, em regime de mútua colaboração, visando o apoio à gestão e execução de ações do Programa Especial de Saúde – Rio Doce (PES Rio Doce), com foco na ampliação e no fortalecimento do SUS. As ações serão executadas por meio dos seguintes eixos: 1) Apoio à Gestão Estratégica e Integração de Redes; 2) Fortalecimento e Ampliação da Logística e Infraestrutura; 3) Cuidado Integral; 4) Promoção e Ampliação da Saúde Digital e 5) Promoção da Qualificação Profissional e Participação Social na Saúde.

3. Programa AgSUS Acolhedora

OE: Alcançar a eficiência operacional e sustentabilidade da Agência

Categoria: Programa Próprio

Instituído por meio da Decisão n.º 18/2025/PRES/AgSUS, o Programa AgSUS Acolhedora tem como finalidade ofertar estratégias e ações de promoção, prevenção e acolhimento no âmbito da saúde mental aos empregados da Agência, visando a possibilidade de uma atuação profissional em ambientes mais saudáveis, com apoio psicossocial e valorização profissional. Para tanto, suas atividades são desenvolvidas através de quatro eixos: 1) Acolhimento em Saúde Mental; 2) Promoção do Bem Viver Indígena; 3) Fomento a Redes Éticas e Acolhedoras; e 4) Fortalecimento das ações de promoção de saúde, bem-estar e qualidade de vida no trabalho.

4. Programa de Qualidade e Desempenho Profissional

OE: Ampliar estratégias de provimento e de qualificação para os profissionais do SUS

Categoria: Programa Próprio

Instituído por meio da Resolução Direx n.º 66/2025, o Programa de Qualidade e Desempenho Profissional dos médicos da AgSUS visa fomentar uma cultura de excelência e melhoria contínua dos atendimentos prestados nos serviços de saúde do Sistema Único de Saúde (SUS), por meio de um modelo estruturado de avaliação do desempenho individual e coletivo. O Programa estabelece um ciclo anual de avaliação que consolida indicadores relacionados à qualidade assistencial, ao desenvolvimento técnico profissional e ao contexto de atuação nos territórios. A iniciativa busca aprimorar a integração entre ensino e serviço, valorizar boas práticas centradas nas pessoas e nos territórios, e respeitar as singularidades culturais, incluindo as dos povos indígenas.



5. Apoio Estratégico à Gestão

OE: *Ampliar estratégias de provimento e de qualificação para os profissionais do SUS*

Categoria: *Projeto Próprio*

O projeto Apoio Estratégico à Gestão (AEG), iniciado em 2024, tem como objetivo fortalecer a capacidade institucional da Agência para o aprimoramento e a ampliação das estratégias de provimento e qualificação de profissionais para o SUS.

6. Plano de Expansão de Capacidades

OE: *Alcançar a eficiência operacional e sustentabilidade da Agência*

Categoria: *Projeto Próprio*

O projeto Plano de Expansão de Capacidades (PEC), iniciado em 2024, tem como objetivo implementar ações da Política de Gestão de Pessoas (Resolução CDA n.º 06/2024). A iniciativa visa fortalecer a sede administrativa da Agência por meio da integração de novos talentos e qualificação contínua das equipes, mediante a oferta estruturada de ações de desenvolvimento.

7. FormAgSUS

OE: *Ampliar estratégias de provimento e de qualificação para os profissionais do SUS*

Categoria: *Projeto de Inovação*

O Projeto FormAgSUS – Rede Colaborativa de Ensino e Pesquisa da AgSUS, iniciado em 2025, visa estruturar e disseminar a Rede Colaborativa de Ensino e Pesquisa da AgSUS, por meio de três frentes prioritárias — Rede de conteudistas, mediação pedagógica e produção científica — articuladas com as realidades territoriais e às necessidades do SUS, apontadas pelos Contratos de Gestão e Acordos de Cooperação Técnica firmados pela AgSUS.

8. Plataforma de Apoio à Gestão do Trabalho para o SUS

OE: *Impulsionar a inovação e a transformação na saúde*

Categoria: *Projeto de Inovação*

A Plataforma de Apoio à Gestão do Trabalho para o SUS tem como finalidade o desenvolvimento colaborativo de uma plataforma digital capaz de centralizar e otimizar a gestão da força de trabalho que atua na atenção primária à saúde no SUS, com robustos mecanismos de segurança da informação, incluindo a implementação de criptografia avançada e o uso de chaves públicas para garantir a proteção dos dados sensíveis dos profissionais de saúde.



Resultados-chave (RC)

O PGA da AgSUS adota a metodologia OKR como instrumento para o desdobramento da estratégia em iniciativas e ações tático-operacionais, assegurando o alinhamento com os objetivos estratégicos da Instituição. Com uma abordagem descentralizada e orientada a resultados, os RCs apoiam as Unidades Administrativas e demais áreas da Agência na identificação e definição de desafios específicos, realistas e mensuráveis a serem superados num curto prazo. Esse modelo fortalece a transparência, o acompanhamento contínuo e a capacidade de adaptação às mudanças institucionais.

OE1. Ampliar a carteira de projetos com foco nas necessidades do SUS

ID	Resultados-chave
RC1.1	Publicada a carteira de produtos e serviços da AgSUS, até julho de 2026.
	<i>Nota explicativa: Dar visibilidade e prestar contas à sociedade da atuação da AgSUS no primeiro ciclo de gestão no apoio e fortalecimento do SUS.</i>
RC1.2	AgSUS inserida formalmente no ecossistema internacional de saúde pública, por meio da formalização de duas parcerias com organismos internacionais, até dezembro de 2026.
	<i>Nota explicativa: Aprimorar a capacidade institucional da AgSUS por meio de cooperação técnica internacional, fortalecendo o apoio ao SUS.</i>

OE2. Ampliar estratégias de provimento e qualificação para os profissionais do SUS

ID	Resultados-chave
RC2.1	Ofertadas, no mínimo, quatro Trilhas Formativas Prioritárias para profissionais do SUS, até dezembro de 2026.
	<i>Nota explicativa: Ampliar o desenvolvimento de competências dos profissionais do SUS que atuam em programas estratégicos.</i>



OE3. Impulsionar a inovação e a transformação na saúde

ID	Resultados-chave
RC3.1	Reconhecidas, no mínimo, duas iniciativas inovadoras da Agência por meio do Prêmio InovaAgSUS, até dezembro de 2026.
	Nota explicativa: <i>Promover a cultura de inovação na AgSUS por meio da valorização da criatividade, do pensamento crítico e da melhoria contínua, com o reconhecimento formal de iniciativas inovadoras desenvolvidas pelos trabalhadores da AgSUS.</i>

OE4. Posicionar a Agência como alternativa viável para a oferta de cuidado na Saúde Indígena

ID	Resultados-chave
RC4.1	Reduzido para menos de 5% o índice de <i>turnover</i> de trabalhadores(as) da saúde indígena nos territórios, em 2026.
	Nota explicativa: <i>Reduzir os percentuais de turnover (rotatividade) em territórios indígenas, contribuindo para a continuidade do cuidado, a qualidade da atenção e a efetividade dos serviços ofertados.</i>

OE5. Alcançar a eficiência operacional e sustentabilidade da Agência

ID	Resultados-chave
RC5.1	Atendidas as diretrizes para certificação da AgSUS como Empresa Promotora da Saúde Mental, até dezembro de 2026.
	Nota explicativa: <i>Reafirmar o compromisso da Agência com a saúde mental e o bem-estar de seus empregados (as), priorizando a saúde mental no ambiente de trabalho.</i>
RC5.2	Mantida acima de 80% a taxa de concluintes das ações formativas ofertadas pela estratégia de educação permanente da Agência, em 2026.
	Nota explicativa: <i>Oportunizar ao corpo administrativo da AgSUS o desenvolvimento de conhecimentos e competências necessárias ao desempenho de suas atribuições, ao aprimoramento da eficiência operacional, à qualificação das entregas institucionais e ao fortalecimento da governança.</i>



ID	Resultados-chave
RC5.3	Consolidada a atuação institucional da AgSUS nos territórios, com a operacionalização de 34 Escritórios Distritais e oito Escritórios Regionais, em 2026.
	<i>Nota explicativa: Fortalecer a representação institucional da AgSUS nos territórios, ampliando a capilaridade institucional e promovendo maior eficiência operativa na execução das ações estratégicas contratualizadas pela Agência.</i>
RC5.4	Realizadas duas Pesquisas de Clima Organizacional com o corpo administrativo da sede e dos escritórios regionais e distritais, até dezembro de 2026.
	<i>Nota explicativa: Compreender o nível de satisfação dos empregados do corpo administrativo da sede e dos escritórios regionais e distritais da AgSUS e planejar ações futuras que fortaleçam o clima organizacional positivo.</i>
RC5.5	Implementado 60% do Sistema de Gestão da Qualidade da AgSUS, até dezembro de 2026.
	<i>Nota explicativa: Promover a execução da Política de Qualidade Institucional, integrando à rotina das unidades administrativas o desenvolvimento de uma cultura de processos baseada em evidências, resultados e melhoria contínua, assegurando a padronização e o monitoramento dos processos estratégicos e prioritários.</i>
RC5.6	Implementada a gestão por processos em, no mínimo, dois processos de trabalho estratégicos da AgSUS, até dezembro de 2026.
	<i>Nota explicativa: Promover a maturidade gerencial por meio da aplicação prática da metodologia de gestão por processos, visando a otimização de recursos, a mitigação de riscos e o cumprimento dos compromissos institucionais.</i>
RC5.7	Alcançado, no mínimo, 60% de eficiência na capacidade de estabelecer tratamentos preventivos aos eventos de risco relacionados às atribuições das unidades administrativas prioritárias, em 2026.
	<i>Nota explicativa: Assegurar que as unidades administrativas prioritárias estejam preparadas para lidar com os riscos de forma preventiva, evitando prejuízos técnico-financeiros, danos à imagem institucional ou a interrupção de serviços essenciais à população.</i>
RC5.8	Alcançado 100% de conformidade do portfólio institucional de programas e projetos a partir do Manual de Gestão de Portfólio, Programas e Projetos da AgSUS, até dezembro de 2026.
	<i>Nota explicativa: Otimizar a eficiência operacional da AgSUS por meio da conformidade do portfólio institucional.</i>



Apêndice

Lista de Siglas

- AEG** – Apoio Estratégico à Gestão
- AgSUS** – Agência Brasileira de Apoio à Gestão do SUS
- APS** – Atenção Primária à Saúde
- CDA** – Conselho Deliberativo da Agência
- CFA** – Conselho Fiscal da Agência
- Direx** – Diretoria Executiva
- DOMI** – Diretrizes, Objetivos, Metas e Indicadores
- DSEI** – Distrito Sanitário Especial Indígena
- ICT** – Instituição Científica, Tecnológica e de Inovação
- MS** – Ministério da Saúde
- OE** – Objetivo Estratégico
- OKRs** – Objetivos e Resultados-chave
- PDCA** – Planejar–Executar–Monitorar–Aprimorar
- PEC** – Plano de Expansão de Capacidades
- PE** – Programas e Projetos Executivos
- PES Rio Doce** – Programa Especial de Saúde - Rio Doce
- PGA** – Plano de Gestão Anual
- PI** – Programas e Projetos de Inovação
- PP** – Programas e Projetos Próprios
- RCs** – Resultados-chave
- SAES** – Secretaria de Atenção Especializada à Saúde
- SAPS** – Secretaria de Atenção Primária à Saúde
- SESAI** – Secretaria de Saúde Indígena
- SGTES** – Secretaria de Gestão do Trabalho e da Educação na Saúde
- SUS** – Sistema Único de Saúde



www.agenciasus.org.br



(61) 3686-5550



@agenciasus



faleconosco@agenciasus.org.br



Setor de Edifícios Públicos Norte (SEPN) Comércio
Residencial Norte (CRN) 514, Bloco D
CEP 70760-544 - Asa Norte, Brasília/DF